

اتجاهات الطلب في سوق العمل



مجلس الوزراء
مركز المعلومات ودعم اتخاذ القرار

السنة الثامنة - العدد (٩٧) - مارس ٢٠١١

نشرة شهرية لرصد اتجاهات الطلب على العمالة المصرية من واقع بيانات إعلانات الوظائف المنشورة بالصحف القومية

● انخفض المؤشر الإجمالي للطلب على العمالة المصرية خلال شهر فبراير ٢٠١١ مسجلاً نحو ٨٦ نقطة، مقارنة بنحو ٢٠١ نقطة خلال الشهر السابق.

● أسهم الطلب المحلي على العمالة المصرية بحوالي ٨٢,٨٪ من إجمالي الطلب خلال شهري يناير وفبراير ٢٠١١، في حين أسهم الطلب الخارجي بنسبة ١٧,٢٪ من إجمالي الطلب على العمالة المصرية. وقد تركز الطلب المحلي في محافظة القاهرة التي استحوذت على نحو ٥٠,٢٪ من إجمالي الطلب المحلي، تليها محافظة الشرقية بنسبة ١٦,٢٪، ثم محافظة الجيزة بنسبة ١٢,٩٪ من إجمالي الطلب المحلي على العمالة المصرية خلال الفترة نفسها.

● استحوذ حملة المؤهلات العليا وما فوقها على النصيب الأكبر من إجمالي الطلب على العمالة المصرية بحوالي ٥٩,٤٪ خلال شهري يناير وفبراير ٢٠١١، وجاء حملة المؤهلات المتوسطة و فوق المتوسطة في المرتبة الثانية بنصيب قدره نحو ٢٢,٤٪، ثم جاء حملة المؤهلات أقل من المتوسطة في المرتبة الثالثة بنصيب بلغ حوالي ١٥,٤٪ خلال الفترة نفسها.

● استحوذت فئة الأخصائيين في علوم الصحة والطب (عدا أخصائيو التمريض) على ١٣,٧٪ من إجمالي الطلب على العمالة خلال شهري يناير وفبراير ٢٠١١، وجاء في المرتبة الثانية فئة عمال تشغيل عمال تشغيل الماكينات وعمال تجميع مكونات الإنتاج الآخرين بنصيب بلغ ١٠,٣٪.

الطلب على العمالة خلال شهر فبراير ٢٠١١:

● شهد مؤشر الطلب الإجمالي على العمالة المصرية انخفاضا ملحوظا خلال شهر فبراير ٢٠١١، حيث سجل نحو ٨٦ نقطة، منخفضا بنحو ٥٧,٢٪ مقارنة بالشهر السابق عليه، كما شهد انخفاضا بلغ نحو ٧٨,١٪ مقارنة بمستواه في الشهر نفسه من العام السابق.

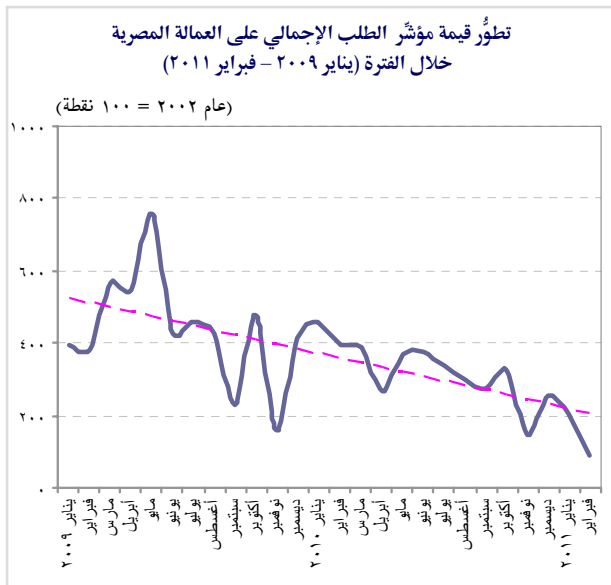
● سجل إجمالي عدد الوظائف المعلن عنها بالصحف القومية خلال شهري يناير وفبراير ٢٠١١ نحو ١٥٠ ألف وظيفة، ليحقق بذلك انخفاضا بنحو ٦٦,٢٪، مقارنة بمستواه خلال الفترة نفسها من العام السابق.

● بلغ إجمالي عدد الوظائف المعلن عنها بالصحف القومية ٤ آلاف وظيفة خلال شهر فبراير ٢٠١١، ليشهد بذلك انخفاضا بلغ نحو ٥٧,١٪ عن مستواه خلال الشهر السابق.

● يرجع الانخفاض الذي شهده الطلب على العمالة خلال شهر فبراير ٢٠١١ إلى انخفاض الطلب المحلي الذي ساهم بحوالي ٨٤,٩٪ من إجمالي الطلب على العمالة، حيث بلغ إجمالي عدد الوظائف المطلوبة محليا نحو ٣,٨ آلاف وظيفة، مقارنة بنحو ٨,٦ آلاف وظيفة خلال شهر يناير ٢٠١١.

الشهر	قيمة المؤشر (عام ٢٠٠٢ = ١٠٠ نقطة)		معدل التغير السنوي (%)
	عام ٢٠١٠	عام ٢٠١١	
فبراير	٣٩٣	٨٦	- ٧٨,١
يناير	٤٥٧	٢٠١	- ٥٦,٠
ديسمبر	٢٥٥	-	-

المصدر: مركز المعلومات ودعم اتخاذ القرار - قاعدة بيانات مؤشرات الطلب في سوق العمل.

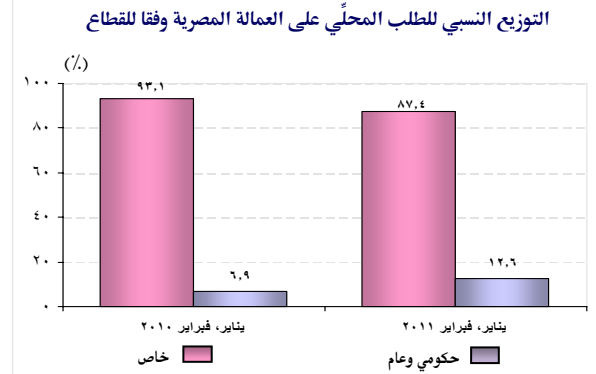
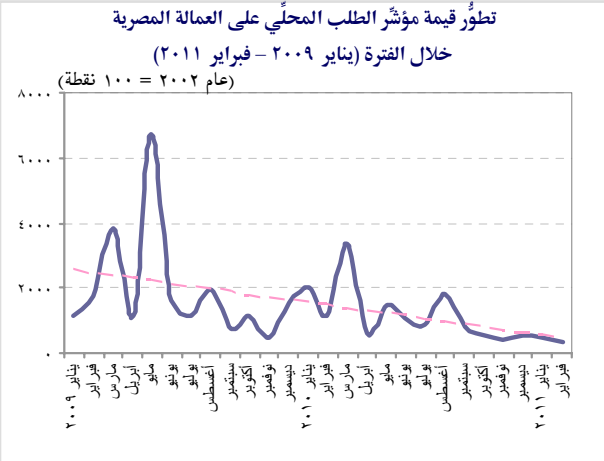


المصدر: مركز المعلومات ودعم اتخاذ القرار - قاعدة بيانات مؤشرات الطلب في سوق العمل.

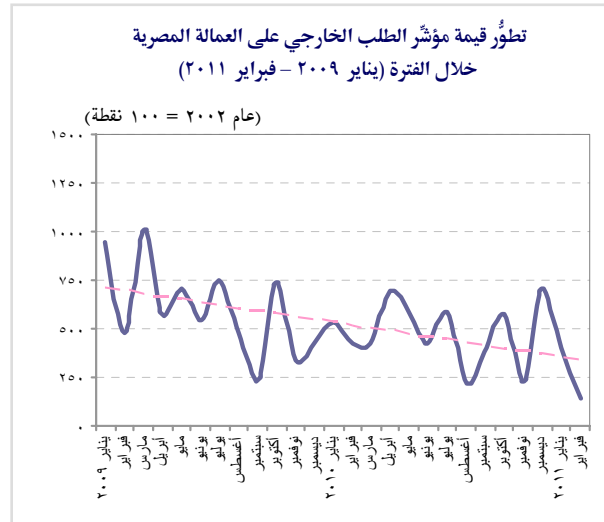
الطلب على العمالة محليا وخارجيا خلال شهر فبراير ٢٠١١:

ساهم الطلب المحلي بحوالي ٨٢,٨٪ من إجمالي الطلب على العمالة المصرية خلال شهري يناير وفبراير ٢٠١١، لينخفض بذلك عن مستواه خلال شهري يناير وفبراير ٢٠١٠ بحوالي ٧,٠٪، في حين ساهم الطلب الخارجي على العمالة المصرية بنسبة ١٧,٢٪ من إجمالي الطلب خلال شهري يناير وفبراير ٢٠١١، مقارنة بنحو ١٠,٢٪ خلال شهري يناير وفبراير ٢٠١٠.

شهد مؤشر الطلب المحلي على العمالة المصرية انخفاضا خلال شهر فبراير ٢٠١١، ليسجل نحو ٣٥٨ نقطة، منخفضا بحوالي ٢٤,٥٪ عن مستواه في الشهر السابق. كما شهد انخفاضا قُدِّر بنحو ٦٩,١٪ عن مستواه خلال الشهر نفسه من العام السابق.



المصدر: مركز المعلومات ودعم اتخاذ القرار - قاعدة بيانات مؤشرات الطلب في سوق العمل.



المصدر: مركز المعلومات ودعم اتخاذ القرار - قاعدة بيانات مؤشرات الطلب في سوق العمل.

بلغ إجمالي عدد الوظائف المطلوبة محليا نحو ١٢,٤ ألف وظيفة خلال شهري يناير وفبراير ٢٠١١، ليشهد بذلك انخفاضا بلغ نحو ٦٨,٨٪ مقارنة بمستواه خلال الفترة نفسها من العام السابق. كما شهد انخفاضا بلغ نحو ٥٥,٨٪ مقارنة بمستواه خلال شهر يناير ٢٠١١.

استحوذ القطاع الخاص على نحو ٨٧,٤٪ من إجمالي الطلب المحلي خلال شهري يناير وفبراير ٢٠١١. حيث سجل مؤشر طلب القطاع الخاص نحو ٨٩٩,٦ نقطة خلال شهر فبراير ٢٠١١، مقارنة بنحو ١٠٣٢,٢ نقطة خلال الشهر السابق محققا انخفاضا بلغ نحو ١٢,٨٪.

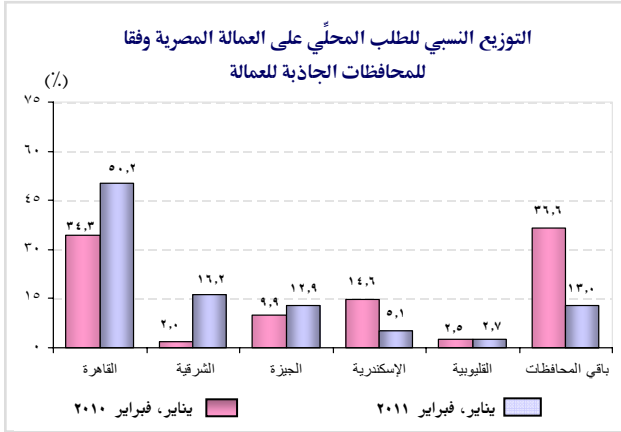
في حين بلغ نصيب القطاع الحكومي والعام خلال شهري يناير وفبراير ٢٠١١ حوالي ١٢,٦٪ من إجمالي الطلب المحلي. وقد سجل مؤشر طلب القطاع الحكومي والعام نحو ٧٥,٢ نقطة خلال شهر فبراير ٢٠١١، مقارنة بنحو ١٣٩,١ نقطة خلال الشهر السابق، محققا انخفاضا بلغ حوالي ٤٦,٠٪.

انخفض مؤشر الطلب الخارجي على العمالة المصرية خلال شهر فبراير ٢٠١١ بنحو ٦٤,١٪ مقارنة بمستواه في الشهر السابق، ليسجل ١٤٤ نقطة خلال شهر فبراير ٢٠١١. كما حقق المؤشر انخفاضا بنحو ٦٦,٣٪ عن مستواه في الشهر نفسه من العام السابق.

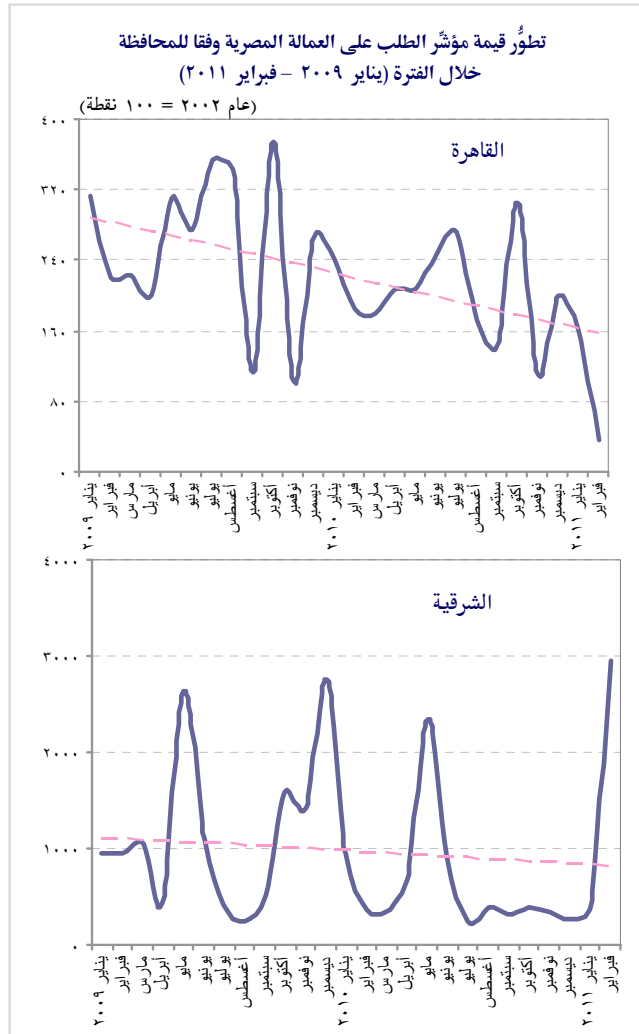
بلغ إجمالي عدد الوظائف المطلوبة في الخارج خلال شهري يناير وفبراير ٢٠١١ نحو ٢,٦ ألف وظيفة، محققا بذلك انخفاضا بلغ نحو ٤٢,٢٪ مقارنة بمستواه خلال الفترة نفسها من العام السابق، ومنخفضا بنحو ٦٣,٢٪ مقارنة بمستواه خلال شهر يناير ٢٠١١.

المحافظات الجاذبة للعمالة خلال شهر فبراير ٢٠١١:

تركز الطلب المحلي في محافظة القاهرة التي استحوذت على نحو ٥٠,٢٪ من إجمالي الطلب المحلي على العمالة خلال شهري يناير وفبراير ٢٠١١، محققا ارتفاعا بنحو ١٥,٩ نقطة مئوية مقارنةً بمستواه خلال الفترة نفسها من العام السابق، كما ارتفع نصيب محافظة الشرقية ليصل إلى ١٦,٢٪ خلال شهري يناير وفبراير ٢٠١١ مقابل ٢,٠٪ خلال الشهر نفسه من العام السابق. كما ارتفع نصيب محافظة الجيزة حيث سجل ١٢,٩٪ خلال شهري يناير وفبراير ٢٠١١ مقابل ٩,٩٪ خلال شهري يناير وفبراير ٢٠١٠.



المصدر: مركز المعلومات ودعم اتخاذ القرار - قاعدة بيانات مؤشرات الطلب في سوق العمل.

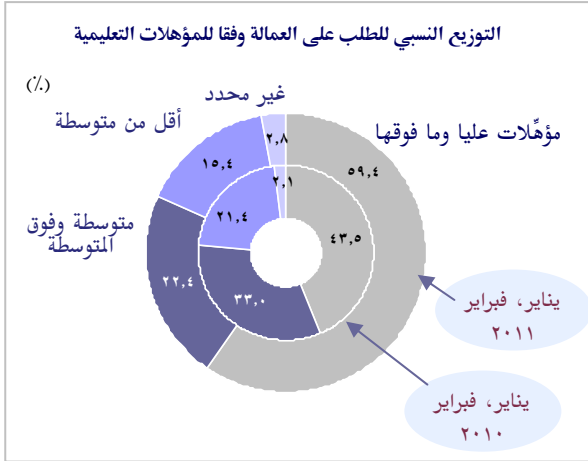


المصدر: مركز المعلومات ودعم اتخاذ القرار، قاعدة بيانات مؤشرات سوق العمل.

- محافظة القاهرة: سجّل مؤشر الطلب على العمالة في محافظة القاهرة نحو ٣٦ نقطة خلال شهر فبراير ٢٠١١، محققا انخفاضا بلغ نحو ٧٧,٢٪ مقارنةً بمستواه في الشهر السابق.
- بلغ عدد الوظائف المعلن عنها بمحافظة القاهرة نحو ٦,٢ آلاف وظيفة خلال شهري يناير وفبراير ٢٠١١، ليشهد بذلك انخفاضا بلغ نحو ٥٤,٧٪ مقارنةً بمستواه خلال الفترة نفسها من العام السابق.
- محافظة الشرقية: شهد مؤشر الطلب على العمالة في محافظة الشرقية ارتفاعا خلال شهر فبراير ٢٠١١، حيث سجّل ٢٩٦١ نقطة، محققا ارتفاعا بنحو ٦٩٨,١٪ مقارنةً بمستواه خلال الشهر السابق.
- بلغ عدد الوظائف المعلن عنها بمحافظة الشرقية نحو ٢,٠ ألف وظيفة خلال شهري يناير وفبراير ٢٠١١ مقارنةً بنحو ٠,٨ ألف وظيفة خلال الفترة نفسها من العام السابق، ليسجّل ارتفاعا بلغ نحو ١٥٠,٠٪.
- محافظة الجيزة: شهد مؤشر الطلب على العمالة في محافظة الجيزة انخفاضا خلال شهر فبراير، حيث سجّل نحو ٢٨٩ نقطة، محققا بذلك انخفاضا بحوالي ٧٥,٠٪ مقارنةً بمستواه في الشهر السابق.
- بلغ عدد الوظائف المعلن عنها بمحافظة الجيزة حوالي ١,٦ ألف وظيفة خلال شهرين يناير وفبراير ٢٠١١ محققا انخفاضا بلغ نحو ٦٠,٠٪ مقارنةً بمستواه خلال الفترة نفسها من العام السابق.

الطلب على العمالة من المؤهلات المختلفة خلال شهر فبراير ٢٠١١:

استحوذ حملة المؤهلات العليا وما فوقها على النصيب الأكبر من إجمالي الطلب على العمالة بحوالي ٥٩,٤٪ خلال شهري يناير وفبراير ٢٠١١ مقابل نحو ٤٣,٥٪ خلال الفترة نفسها من العام السابق، وجاء حملة المؤهلات المتوسطة وفوق المتوسطة في المرتبة الثانية بنصيب بلغ نحو ٢٢,٤٪، وفي المرتبة الثالثة جاء حملة المؤهلات الأقل من المتوسطة بنصيب بلغ حوالي ١٥,٤٪ وذلك خلال شهري يناير وفبراير ٢٠١١.



المصدر: مركز المعلومات ودعم اتخاذ القرار - قاعدة بيانات مؤشرات الطلب في سوق العمل.

المؤهلات العليا وما فوقها: سجّل مؤشر الطلب على حملة المؤهلات العليا وما فوقها نحو ٨٥ نقطة خلال شهر فبراير ٢٠١١، محققاً بذلك انخفاضا بلغ حوالي ٦٩,٩٪ مقارنة بمستواه في الشهر السابق.

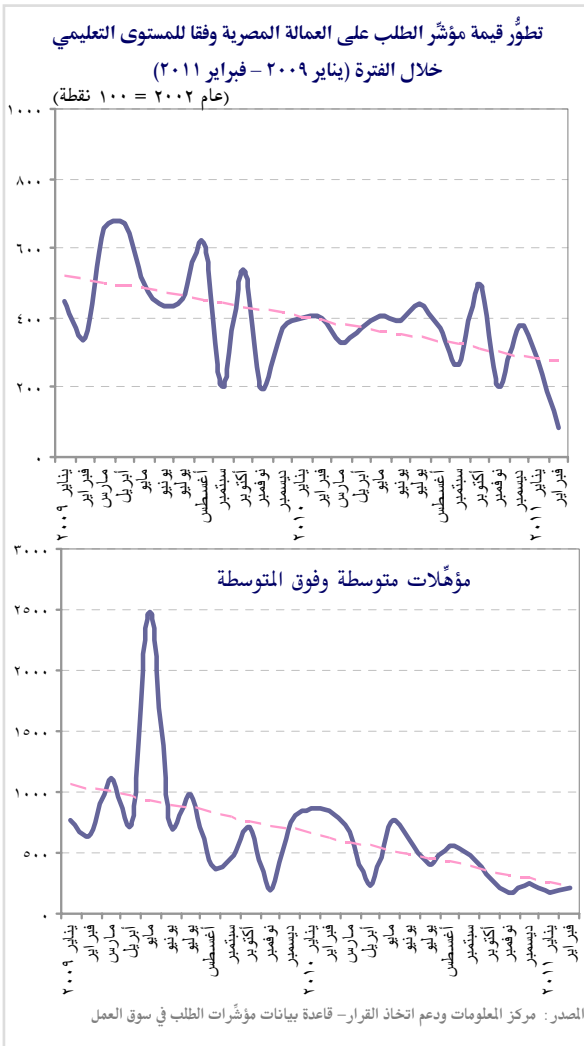
بلغ عدد الوظائف المعلن عنها لحملة المؤهلات العليا وما فوقها نحو ٨,٩ آلاف وظيفة خلال شهري يناير وفبراير ٢٠١١، محققاً بذلك انخفاضا بلغ نحو ٥٣,٩٪ مقارنة بمستواه خلال الفترة نفسها من العام السابق.

المؤهلات المتوسطة وفوق المتوسطة: اتخذ مؤشر الطلب على حملة المؤهلات المتوسطة وفوق المتوسطة اتجاها نحو الارتفاع خلال شهر فبراير ٢٠١١، حيث سجّل ٢٢٠ نقطة، محققاً بذلك ارتفاعا بلغ نحو ٢٩,٤٪ مقارنة بمستواه في الشهر السابق.

بلغ عدد الوظائف المعلن عنها لحملة المؤهلات المتوسطة وفوق من المتوسطة نحو ٣,٤ آلاف وظيفة خلال شهري يناير وفبراير ٢٠١١، مقابل ١٤,٦ ألف وظيفة خلال شهري يناير وفبراير ٢٠١٠، ليسجّل انخفاضا نحو ٧٦,٧٪.

المؤهلات الأقل من المتوسطة: سجّل مؤشر الطلب على حملة المؤهلات الأقل من المتوسطة نحو ٤٣ نقطة خلال شهر فبراير ٢٠١١، محققاً بذلك انخفاضا بلغ حوالي ٧٣,٣٪ مقارنةً بمستواه في الشهر السابق.

بلغ عدد الوظائف المعلن عنها لحملة المؤهلات الأقل من المتوسطة نحو ٢,٣ ألف وظيفة خلال شهري يناير وفبراير ٢٠١١، محققاً بذلك انخفاضا بلغ حوالي ٧٥,٨٪ مقارنةً بمستواه خلال الفترة نفسها من العام السابق.



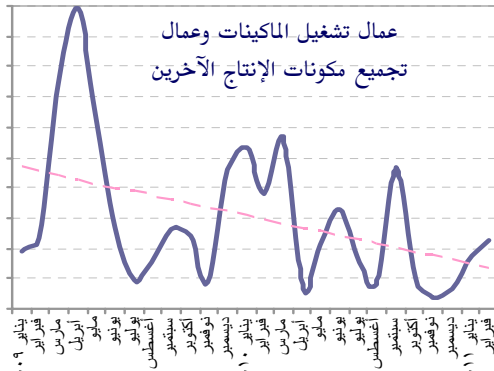
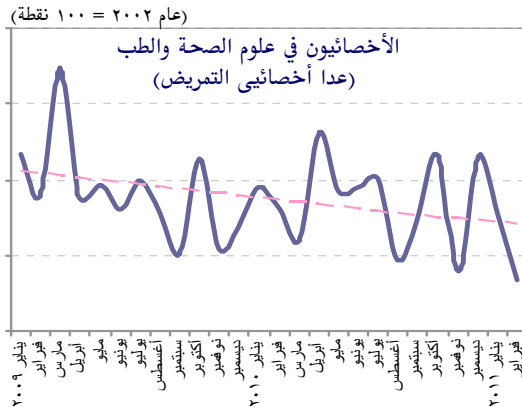
الطلب على العمالة وفقا للمهن خلال شهر فبراير ٢٠١١:

- استحوذت فئة الأخصائيين في علوم الصحة والطب (عدا أخصائيو التمريض) على ١٣,٧٪ من إجمالي الطلب على العمالة خلال شهري يناير وفبراير ٢٠١١، وجاء في المرتبة الثانية فئة عمال تشغيل الماكينات وعمال تجميع مكونات الإنتاج

أهم المهن	التوزيع النسبي للطلب (%)		قيمة المؤشر (نقطة)
	يناير، فبراير ٢٠١١	يناير، فبراير ٢٠١٠	
الأخصائيون في علوم الصحة والطب (عدا أخصائيو التمريض)	١٣,٧	٧,٣	١٣٤,٢
عمال تشغيل الماكينات وعمال تجميع مكونات الإنتاج الآخرين	١٠,٣	٧,٨	٤٥٥٢٦,٣
المهندسون والمهندسون والمعماريون	٧,٥	٥,٨	٤٨,٣
الفنيون ومساعدو الأخصائيين في الهندسة	٥,٤	٣,٥	١٧٢,١
العاملون في محلات البيع وعارضو البضائع ومساعدوهم	٤,٦	٤,٦	٤٠,٤
باقي المهن	٥٨,٥	٧١,٠	٥٤٣٧,٠

المصدر: مركز المعلومات ودعم اتخاذ القرار - قاعدة بيانات مؤشرات الطلب في سوق العمل.

تطور قيمة مؤشر الطلب على العمالة المصرية وفقا للمهن خلال الفترة (يناير ٢٠٠٩ - فبراير ٢٠١١)



المصدر: مركز المعلومات ودعم اتخاذ القرار - قاعدة بيانات مؤشرات الطلب في سوق العمل.

الآخرين بنصيب بلغ ١٠,٣٪.

- الأخصائيون في علوم الصحة والطب (عدا أخصائيو التمريض): حقق مؤشر الطلب على الأخصائيين في علوم الصحة والطب (عدا أخصائيو التمريض) انخفاضا خلال شهر فبراير ٢٠١١، حيث سجّل نحو ١٣٤,٢ نقطة، منخفضا بحوالي ٥٧,٠٪ مقارنة بمستواه خلال الشهر السابق.

- بلغ عدد الوظائف المعلن عنها لهذه الفئة نحو ٢,٠ ألف وظيفة خلال شهري يناير وفبراير ٢٠١١، مقابل نحو ٣,٢ ألف وظيفة خلال الفترة نفسها من العام السابق.

- عمال تشغيل الماكينات وعمال تجميع مكونات الإنتاج الآخرين: سجل مؤشر الطلب على عمال تشغيل الماكينات وعمال تجميع مكونات الإنتاج الآخرين ارتفاعا خلال شهر فبراير ٢٠١١، ليسجل نحو ٤٥٥٢٦,٣ نقطة، مرتفعا بحوالي ٢٨,٠٪ مقارنة بمستواه خلال الشهر السابق.

- بلغ عدد الوظائف المعلن عنها لهذه الفئة نحو ١,٥ ألف وظيفة خلال شهري يناير وفبراير ٢٠١١، مقابل نحو ٣,٥ آلاف وظيفة خلال الفترة نفسها من العام السابق.

- المهندسون والمهندسون المعماريون: اتجه مؤشر الطلب على فئة عمال المهندسين والمهندسين المعماريين نحو الانخفاض خلال شهر فبراير ٢٠١١، حيث سجّل نحو ٤٨,٣ نقطة، منخفضا بحوالي ٧٦,٤٪ عن مستواه خلال الشهر السابق.

- بلغ عدد الوظائف المعلن عنها لهذه الفئة نحو ١,١ ألف وظيفة خلال شهري يناير وفبراير ٢٠١١، مقابل نحو ٢,٥ ألف وظيفة خلال الفترة نفسها من العام السابق.

- الفنيون ومساعدو الأخصائيين في الهندسة: سجل مؤشر الطلب على الفنيين ومساعدو الأخصائيين في الهندسة اتجاها نحو الانخفاض خلال شهر فبراير ٢٠١١، ليسجل نحو ١٧٢,١ نقطة، منخفضا بحوالي ٣١,٧٪ مقارنة بمستواه خلال الشهر السابق.

- بلغ عدد الوظائف المعلن عنها لهذه الفئة نحو ٠,٨ ألف وظيفة خلال شهري يناير وفبراير ٢٠١١، مقابل نحو ١,٦ ألف وظيفة خلال الفترة نفسها من العام السابق.

الملحق الفني: منهجية القياس

- بدأ حساب مؤشرات الطلب في سوق العمل بصورة شهرية منذ عام ٢٠٠٣، وذلك بالاستناد إلى منهجية مؤسسة (Conference Board) في بناء المؤشرات ولكن باستخدام أوزان ترجيحية مختلفة.
- يعتمد بناء هذه المؤشرات على نظام معلومات للوظائف المنشورة في الصحف القومية، ويشمل نطاق هذا النظام إعلانات الوظائف المنشورة يوميا في الصحف القومية الثلاث (الأهرام - الأخبار - الجمهورية).
- تم تصميم مؤشر إجمالي للطلب على العمالة المصرية، كما تم تصميم مؤشرين رئيسيين أحدهما يعكس الطلب في سوق العمل المحلي والآخر للطلب في السوق الخارجي على العمالة المصرية، فضلا عن مجموعة أخرى من المؤشرات التفصيلية والتي تعكس اتجاهات الطلب وفقا للمستويات التعليمية والمهن الأكثر طلبا والمحافظات الجاذبة للعمالة، وقد تم تصميم كل منها على النحو التالي:
 - يتم تصميم المؤشرات المستخدمة كرقم قياسي بسيط، باعتبار متوسط الوظائف المطلوبة خلال عام ٢٠٠٢ هو قيمة سنة الأساس.
 - مؤشر الطلب المحلي على العمالة المصرية: يتم حسابه كرقم قياسي مرجح بنصيب كل محافظة من إجمالي عدد المشتغلين بالقطاع غير الزراعي، باعتبار متوسط الوظائف المطلوبة خلال عام ٢٠٠٢ هو قيمة سنة الأساس.
 - مؤشر طلب القطاع الخاص على العمالة المصرية: يتم حسابه كرقم قياسي مرجح بنصيب المشتغلين في كل محافظة من إجمالي المشتغلين بالقطاع الخاص غير الزراعي.
 - مؤشر طلب القطاع الحكومي والعام على العمالة المصرية: يتم حسابه كرقم قياسي مرجح بنصيب المشتغلين في كل محافظة من إجمالي المشتغلين بالقطاع الحكومي غير الزراعي.
 - مؤشر الطلب على العمالة وفقا للمؤهلات التعليمية المختلفة: يتم حسابه كرقم قياسي بسيط، باعتبار متوسط الوظائف المطلوبة من كل مؤهل تعليمي خلال عام ٢٠٠٢ هو قيمة سنة الأساس.
 - مؤشر الطلب على العمالة للمحافظات الأكثر جذبا للعمالة: يتم حسابه كرقم قياسي بسيط، باعتبار متوسط الوظائف المطلوبة بالمحافظة خلال عام ٢٠٠٢ هو قيمة سنة الأساس.
 - مؤشر الطلب الخارجي على العمالة المصرية: يتم حسابه كرقم قياسي بسيط، باعتبار متوسط الوظائف المطلوبة خلال عام ٢٠٠٢ هو قيمة سنة الأساس.
- يستند تقسيم فئات المهن إلى دليل التصنيف المهني الصادر عن الجهاز المركزي للتعبئة العامة والإحصاء والذي يتبع أسلوب تبويب المهن في مجموعات، ويتم حساب مؤشرات الطلب على العمالة وفقا للمهن بالاعتماد على دليل التصنيف المهني وفقا للأبواب (ترميز الباب في دليل التصنيف يتكون من ٣ أرقام).

نشرة شهرية عن اتجاهات الطلب في سوق العمل، تصدر عن مركز المعلومات ودعم اتخاذ القرار - مجلس الوزراء

١ ش مجلس الشعب - قصر العيني - القاهرة - مصر

ص ب: ١٩١ مجلس الشعب رقم بريدي: ١١٥٨٢ تليفون: ٢٧٩٢٩٢٩٢ (٢٠٢) فاكس: ٢٧٩٢٩٢٢٢ (٢٠٢)

الموقع على الإنترنت: <http://www.idsc.gov.eg> البريد الإلكتروني: info@idsc.net.eg

خدمة الإنترنت المجاني: ٠٧٧٧٣٠٤٠

جميع حقوق الطبع محفوظة © ٢٠١١ - مركز المعلومات ودعم اتخاذ القرار - مجلس الوزراء

رقم الإيداع: ٢٠٠٧ / ١٢٨١٦

ISSN: 1687 - 9007